

## 3.B.2 Energiemanagement actieplan 2019

Versie 2.0 d.d. 31-08-2019



**Deskundig**

Focus op kwaliteit en veiligheid  
**Vakmanschap & professionaliteit**  
 Fouten maken mag  
**mits we ervan leren**

**PERSOONLIJKE  
 ONTWIKKELING**

**Grensverleggend**

**INNOVATIEF** Buitengewoon  
 →→→ **Creatief**  
 PRODUCTIEGERICHT  
**Duurzaam**

**Betrokken**

**Samen TROTS**  
 Verantwoording nemen en geven  
**Delen** Plezier  
**FAMILIE**

**Voorwoord**

Voor u ligt het 'energiemanagement actieplan' van Martens en Van Oord, hierna te noemen MvO. Het energiemangement actieplan is onderdeel van het milieu- en energiebeleid binnen Martens en Van Oord. Het doel van het energiemangement actieplan is om de structuur in het milieu- en energiebeleid te waarborgen. Daarnaast staat in het plan wie er verantwoordelijk is voor de onderdelen van het energiebeleid.

# Inhoudsopgave

1. Inleiding.....	4
2. Milieu- en energiebeleid.....	5
2.1 Beleidsverklaring .....	5
3. PLAN: Inventariseren energieverbruik en reductiemogelijkheden .....	5
3.1 Duurzaamheidsbeleid Algemeen.....	5
3.2 Energieverbruik door Martens en Van Oord (scope 1 en 2) .....	5
3.3 Energieverbruik in de keten (scope 3).....	6
3.4 Energie-reductie kansen.....	7
3.5 Doelstellingen.....	7
3.5.1. Algemene doelstellingen .....	7
3.5.2. Projectdoelstellingen .....	7
3.5.3 Scope 3 doelstellingen .....	8
4. DO: Implementatie .....	8
5. CHECK: Monitoren .....	8
6. ACT: Bijsturen en continue verbetering.....	9
Bijlage 1 Stroomschema milieu- en energiebeleid .....	10
Bijlage 2 Doelstellingenmatrix 2019-2020 .....	12
Scope 1, 2 en 3 reductiedoelstellingen .....	12
Bijlage 3 Maatregelen & acties 2019 .....	13
Bijlage 4 Documentenbeheer .....	14
Bijlage 5 Beleidsverklaring .....	15

## 1. Inleiding

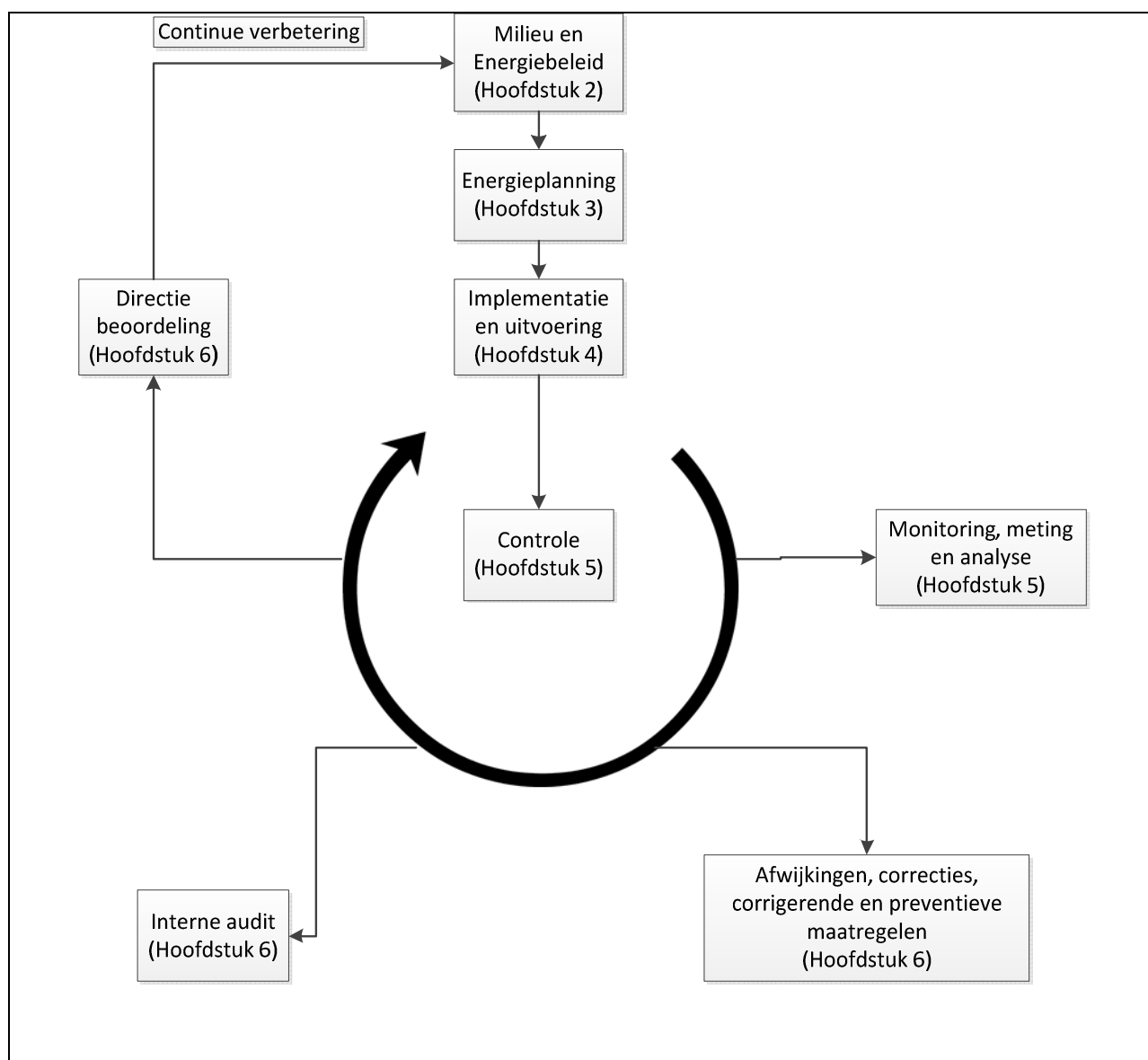
Het energiemangement actieplan van Martens en Van Oord is gebaseerd op ISO 14001, NEN-EN-ISO 50001 norm voor energiemangement systemen en het handboek 3.0 van CO<sub>2</sub>-prestatieladder van SKAO. De NEN-EN-ISO 50001 is gebruikt als handleiding voor het opzetten van het energiemangement actieplan. De norm is echter (nog) niet volledig gevolgd.

Het energiemangement actieplan heeft betrekking op alle bedrijfsonderdelen van Martens en Van Oord zoals halfjaarlijks beschreven staat in de rapportage van de emissie-inventaris (3.A.1 Emissie-inventaris).

Het energiemangement actieplan maakt deel uit van het integrale managementsysteem van Martens en Van Oord, beschreven in het managementsysteem.

Het managementsysteem is digitaal toegankelijk voor alle werknemers binnen Martens en Van Oord.

Dit document is opgesteld volgens de PDCA cyclus (Plan Do Check Act) uit de NEN ISO 50001, weergegeven in figuur 1.



Figuur 1: Plan-Do-Check-Act Cyclus

In bijlage 1 van dit plan is MvO's invulling aan het energiemangement actieplan weergegeven in een stroomschema.

## 2. Milieu- en energiebeleid

Het milieu- en energiebeleid wordt jaarlijks vastgesteld door het directieteam van Martens en Van Oord. Het milieu- en energiebeleid wordt vastgelegd in de KAM beleidsverklaring en in dit energiemangement actieplan vertaald naar concrete maatregelen en doelstellingen (bijlage 2). Hoe dit beleid gecommuniceerd wordt ligt vast in het communicatieplan (3.C.2 Communicatieplan).

### 2.1 Beleidsverklaring

Zie bijlage 5. Deze is gewijzigd voor 2019.

## 3. PLAN: Inventariseren energieverbruik en reductiemogelijkheden

De eerste stap voor het reduceren van het energieverbruik is het energieverbruik van de organisatie en in de keten inzichtelijk maken.

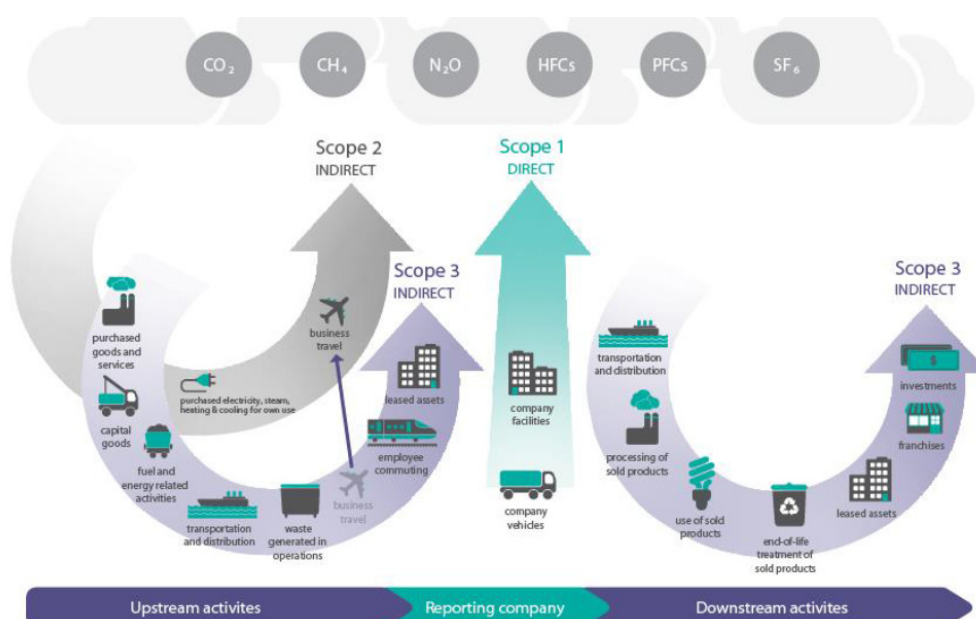
### 3.1 Duurzaamheidsbeleid Algemeen

Jaarlijks stelt MvO een kwaliteitsplan op en maakt gebruik van een actuele beleidsverklaring. Echter het duurzaamheidsbeleid breed inzetten, uitdragen, naleven en enthousiasmeren van de organisatie, blijft hierin achter. Duurzaamheid is een item wat bij enkele functionarissen een rol speelt maar niet breed gedragen wordt.

Voor 2019 wordt er een visiedocument Duurzaamheid vastgesteld, met daarbij een focus op 3 aandachtsgebieden namelijk Projectmanagement (werkwijze/ ontwerplossing), Grondstoffen (inzet en transport) en Materieelpark (innovatie en verduurzaming, energietransitie). Om die aandachtsgebieden in kaart te brengen, is een duurzaamheidscoördinator aangesteld die samen met Teamleider KAM het Duurzaamheidsprogramma gaat opzetten.

### 3.2 Energieverbruik door Martens en Van Oord (scope 1 en 2)

Door Martens en Van Oord wordt halfjaarlijks het energieverbruik in kaart gebracht. De inventarisatie wordt uitgevoerd conform ISO14064-1 en het GHG protocol, zoals weergegeven in figuur 2.



Figuur 2: Scope diagram

De project- en crediteurenadministratie stellen de emissie-inventaris op. De KAM-afdeling is eindverantwoordelijk voor de rapportage van de analyse van de emissie inventaris. De kwaliteit van de inventarisatie wordt geborgd door het document 4.A.2 kwaliteitsmanagementplan emissie-inventaris. In het kwaliteitsmanagementplan staat beschreven wie voor de verschillende onderdelen van de emissie-inventaris verantwoordelijk is. Voor het in kaart brengen van de emissies wordt gebruik gemaakt van drie hulpmiddelen, de CO<sub>2</sub> project template, de Carbon Footprint Calculator en een recap dump document van de CO<sub>2</sub> om zelf te controleren of de totaal vastgestelde emissies correct zijn.

De CO<sub>2</sub> project template zorgt ervoor dat de emissies op projectniveau geregistreerd worden. In de Carbon Footprint calculator worden de volgende energieverbruiken omgerekend naar CO<sub>2</sub> uitstoot:

#### **Scope 1:**

- Brandstof gebruik (fuel used): bij Martens en Van Oord voornamelijk verbruik van gassen (in m<sup>3</sup>/kg of liters) voor bijvoorbeeld het verwarmen van (project)kantoren en werkplaats. Daarnaast ook lasgassen gebruik binnen de werkplaats.
- Zakelijk (auto) verkeer (business car travel): verbruik van brandstof (liters diesel, gas en benzine) eigen wagen- en machinepark.
- Koelgasverbruik airco (airco refrigerants): lekkage van koude middelen (in kilogram) omgerekend naar CO<sub>2</sub>-emissies.

#### **Scope 2:**

- Ingekochte elektriciteit (electricity purchased): verbruik van ingekochte elektriciteit (in kWh) op kantoren, werkplaatsen en projecten.
- Zakelijk autoverkeer met privé auto (personal cars for business travel): verbruik van brandstof van privéauto's voor zakelijk verkeer gebaseerd op gedeclareerde kilometers. Door een verbeterde registratie scheidt Martens en Van Oord sinds 2013 zakelijke en woon-werk (commuter travel scope 3) kilometers van privéauto's.
- Zakelijk vliegverkeer (business air travel): aantal vluchtkilometers.

In de calculator zijn de conversiefactoren opgenomen uit het SKAO "Handboek CO<sub>2</sub> prestatieladder". De ingevulde gegevens in de calculator worden per periode in een gescheiden (digitale) map verzameld.

Zoals beschreven staat in het kwaliteitsplan voor de emissie-inventaris (4.A.2) voert de KAM-afdeling een kwaliteitscontrole op de data uit. Hierbij wordt gekeken of de organisatiegrenzen correct zijn, de gegevens onder de juiste scope zijn verwerkt en of de juiste conversiefactoren zijn gebruikt.

Nadat de emissie-inventaris is opgesteld, wordt door de KAM-afdeling een energie auditverslag (document 2.A.3), waarbij gelet wordt op significant energieverbruik, opgesteld. Dit energie-auditverslag is de basis voor het signaleren van reductiemogelijkheden.

### **3.3 *Energieverbruik in de keten (scope 3)***

Martens en Van Oord heeft meerdere analyses uitgevoerd voor het identificeren van scope 3 emissies. Deze analyses worden uitgevoerd volgens het GHG-protocol: Corporate Value Chain (Scope 3) Accounting and Reporting Standard.

Conform het CO<sub>2</sub>-prestatieladder handboek versie 3.0 wordt door de KAM-afdeling eerst een beoordeling van de meest materiele emissies uitgevoerd (op basis van factuurgegevens en crediteurenwaarde) voor de vijftien

scope 3 hoofdcategorieën. Daarnaast wordt de invloed die Martens en Van Oord heeft op de CO<sub>2</sub>-emissies van derden meegewogen voor de bepaling van de zes meest materiele scope 3 emissies. Hierdoor ontstaat een rangorde van meest interessante categorieën voor het uitvoeren van een ketenanalyse. Uit de zes meest materiele scope 3 emissie categorieën worden tenminste twee actuele categorieën geselecteerd, waarbij geldt dat voor meest interessante categorieën een ketenanalyse uitgevoerd wordt. Deze analyses staan beschreven in het document 4.A.1 Verklaring meest materiele scope 3 emissies.

De rapportage meest materiele scope 3 emissies is opgesteld in juni 2019 aan de hand van het voorbeeld van het project de Beatrixsluis

Er zijn ketenanalyses/ LCA's uitgevoerd voor de volgende onderwerpen:

- Breuksteen
- Zand
- Grond
- Klei
- Zinkstukken

Op basis van het project Beatrixsluis zijn deze ketenanalyses in samenwerking met TNO tot stand gekomen.

De KAM-afdeling (incl. duurzaamheids coördinator) inventariseert de projecten die relevant zijn voor de uitgevoerde ketenanalyses en vraagt de gegevens op om tot de scope 3 emissiecijfers te komen. De meeste gegevens zijn beschikbaar bij de crediteuren- en project administratie, projectleiders en werkvoorbereiders. De kwaliteitsborging van de gegevens staat beschreven in het document 4.A.2 Kwaliteitsplan.

### **3.4 Energie-reductie kansen**

Iedereen binnen Martens en Van Oord kan ideeën voor energie reductie aandragen via het emailadres [info@mvogroep.nl](mailto:info@mvogroep.nl). of een melding maken van onbehoorlijk gedrag via [meldingen@mvogroep.nl](mailto:meldingen@mvogroep.nl)

Per project wordt bekeken in enerzijds tenderfase, dan wel voor start uitvoeringsfase welke kansen er zijn om energie te reduceren en/of de ketenanalyse van toepassing is. Tevens zullen er in sommige projecten op EMVI duurzaamheidseisen zijn afgesproken. Hiervan wordt per project vastgesteld welke maatregelen hiervoor genomen moeten worden en welke leiden tot CO<sub>2</sub> reductie. Gedurende het project wordt gemonitord hoe en wanneer deze maatregelen worden uitgevoerd.

### **3.5 Doelstellingen**

MvO heeft algemene bedrijfsdoelstellingen en projectdoelstellingen. De algemene doelstellingen hebben betrekking op de totale CO<sub>2</sub> reductie van MvO.

De projectdoelstellingen geven een ambitie aan die per project specifiek gemaakt moeten worden in een CO<sub>2</sub> reductieplan.

Tot slot heeft MvO een specifieke scope 3 doelstelling bepaald.

#### **3.5.1. Algemene doelstellingen**

De algemene doelstellingen MvO betreffen scope 1 en 2 en hebben als referentiejaar 2009.

#### **3.5.2. Projectdoelstellingen**

Tijdens de tender wordt reeds gekeken welke mogelijkheden er zijn. Getracht wordt om zo efficiënt mogelijk met kosten om te gaan. Dit betekent ook dat er efficiënt met brandstofverbruik wordt omgegaan. Bij CO<sub>2</sub>/duurzaamheids projecten wordt gekeken naar een besparing op CO<sub>2</sub> van minimaal 20% in de tenderfase op de standaard uitgangspunten.

Tijdens de realisatiefase wordt hier nog 2-5% (daar waar mogelijk meer) verdere besparing op gerealiseerd ten opzichte van de aanbidding. Voor elk duurzaamheidsproject (daar waar CO<sub>2</sub> of duurzaamheid in de uitvraag is meegenomen) wordt een CO<sub>2</sub> reductieplan opgesteld en halfjaarlijks een update gemaakt waarin de voortgang van de resultaten wordt vastgesteld.

### 3.5.3 Scope 3 doelstellingen

MvO heeft in haar scope 3 (conform de rapportage Meest Materiele Emissies) het meeste invloed op de aan/afvoer van materialen per schip.

Hierin staan de volgende elementen centraal:

- Afstand/ locatie
- Soort schip/ beladingsgraad
- Snelheid
- Vol heen/ vol terug principe

Verder zal in scope 3 voornamelijk invloed uitgeoefend kunnen worden op de hoeveelheid (optimalisatie ontwerp, hergebruik van materialen op locatie) zodat er in zijn totaliteit minder materialen noodzakelijk zijn. Echter aangezien het dus voornamelijk om aan- en afvoer van materialen gaat, blijft de oorspronkelijke doelstelling in scope 3 (20% reductie op scheepvaart transport) van kracht. Deze was in 2016 vastgesteld voor Breuksteen echter willen we op basis van de LCA's van Beatrixsluis doortrekken voor alle materialen zijnde zand, grind, klei, breuksteen (indien aan/afvoer via scheepvaart plaats vindt).

Voor wat betreft zinkstukken is geen harde doelstelling vastgesteld. Zinkstukken worden niet in elk project toegepast en staat lager in de rangorde voor wat betreft de meest materiele emissies. Indien in een project blijkt dat de realisatie van de zinkstukken een behoorlijke impact op de CO<sub>2</sub> uitstoot van dit project heeft, dan wordt hier voor dit project een specifieke doelstelling voor vastgesteld in het CO<sub>2</sub> reductieplan.

## 4. DO: Implementatie

Halfjaarlijks wordt geanalyseerd welke maatregelen in aanmerking komen voor implementatie in de algemene bedrijfsvoering. De KAM-afdeling onderzoekt besparende maatregelen die ofwel uit de markt worden aangereikt, ofwel uit het kansenregister en bespreekt mogelijke energie- en CO<sub>2</sub>-reductiedoelstellingen met het management of projectleiding van Martens en Van Oord. Het management stelt de maatregelen en de daarbij behorende doelstellingen vast in een directie- of managementoverleg. Daarnaast wordt er door de projectleiders en werkvoorbereiders geanalyseerd welke reductiemaatregelen uit het kansenregister geïmplementeerd kunnen worden op de projecten. Voor de scope 3 emissies zijn de CO<sub>2</sub>-reducerende maatregelen en bijbehorende doelstellingen gefocust op de significante energieverbruiken (uit de ketenanalyse).

De vastgestelde doelen en bijbehorende maatregelen uit het directieoverleg worden opgenomen in een doelstellingenmatrix, (bijlage 2). In deze doelstellingen matrix wordt een verantwoordelijk functionaris benoemd om het programma te implementeren. Deze functionaris zorgt voor het uitzetten van acties binnen de organisatie en voor de daarbij horende communicatie. Daarnaast bepaald de functionaris welke hulpmiddelen hij/zij nodig heeft voor het realiseren van de doelstellingen.

## 5. CHECK: Monitoren

Voortgangsrapportage:

Twee keer per jaar wordt de voortgang ten opzichte van de reductie-doelstellingen (van scope 1, 2 en 3) bepaald, middels het document 4.B en 5.B voortgangsrapportage CO<sub>2</sub>-reductie. De actiehouder uit de doelstellingenmatrix rapporteert de voortgang aan de KAM-afdeling. De KAM-afdeling beoordeelt de resultaten



en bespreekt deze met de directie. Daarnaast worden deze voortgangrapportages twee keer per jaar intern en extern gecommuniceerd.

Ook voor de projecten worden voortgangrapportages (4.B en 5.B) opgesteld. In deze voortgangrapportages worden het energieverbruik, de reductiemaatregelen en de communicatieactiviteiten van het project behandeld.

Interne audit:

Periodiek, minimaal 1x per jaar wordt door de KAM-afdeling van Martens en Van Oord een interne audit over de effectiviteit en doelmatigheid van het milieu- en energiebeleid uitgevoerd. De interne audit is gericht om te toetsen of het milieu- en energiebeleid van Martens en Van Oord effectief en doelmatig is geïmplementeerd. De KAM-afdeling stelt een audit rapport op met daarin de bevindingen van de interne audit. Deze bevindingen worden meegenomen als actiepunten voor het aanpassen of verbeteren van het milieu- en energiebeleid en de implementatie ervan.

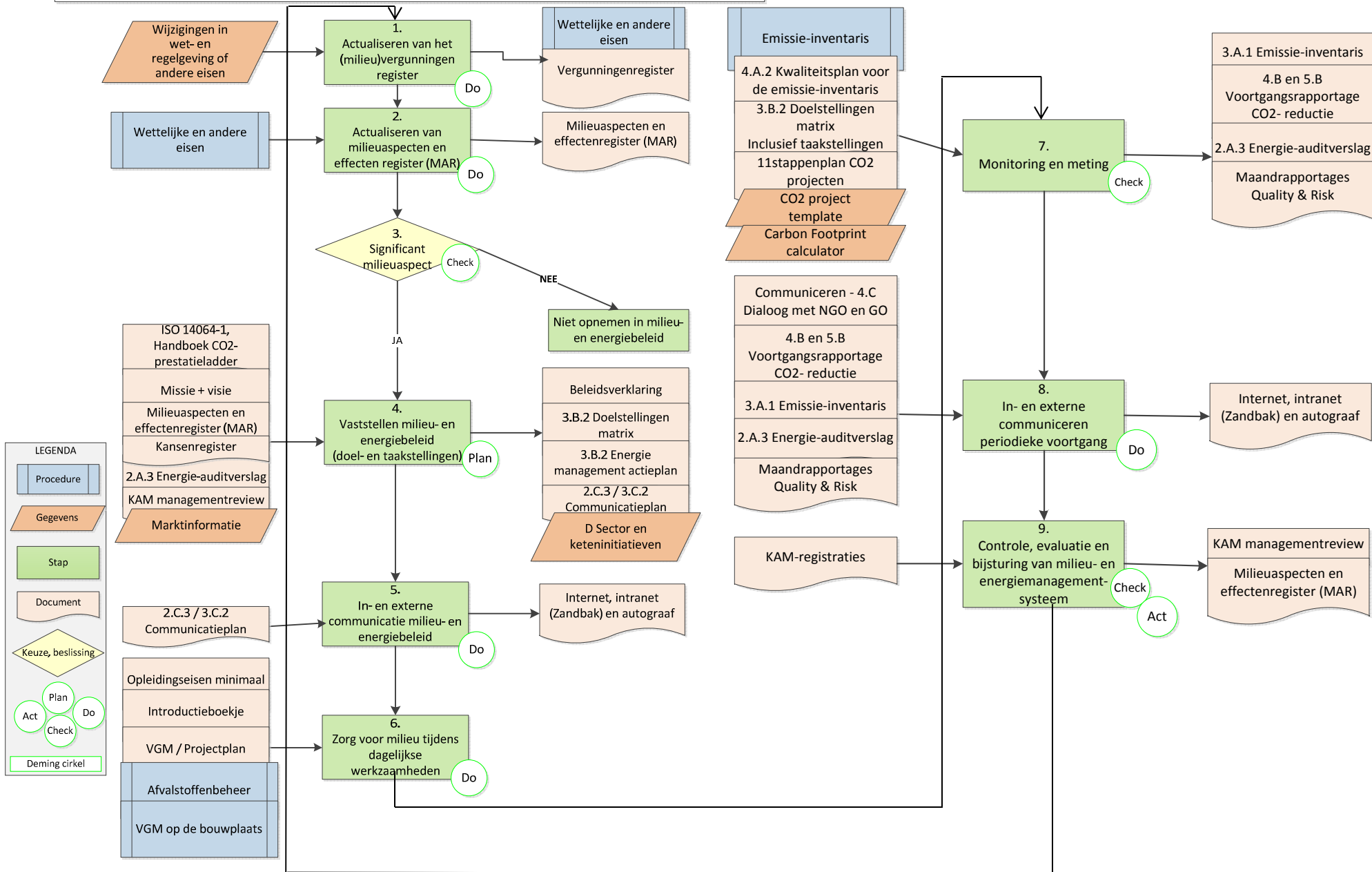
## **6. ACT: Bijsturen en continue verbetering**

Management Review:

Een onderdeel van de jaarlijkse directiebeoordeling van het kwaliteitssysteem is de beoordeling van het milieu- en energiebeleid. Input voor de directiebeoordeling zijn de voortgangrapportages, de uitkomsten van de dialoog met Niet-Gouvernementele Organisatie (NGO) en Gouvernementele Organisatie (GO) en de uitkomsten van de interne audit. In de directiebeoordeling wordt bepaald of bijsturing noodzakelijk is. Deze beoordeling vormt mede de input voor het begin van het proces, waardoor de loop gesloten is.

# Bijlage 1 Stroomschema milieu- en energiebeleid

**MILIEU- EN ENERGIEBELEID**  
**DOEL PROCEDURE:** Milieuzorg en verminderen van energieverbruik, inclusief CO2-emissies.  
**PROCEDURE EIGENAAR:** Directie  
**VERSIE:** 1  
**DATUM:** 30-06-2014



TOELICHTING STAPPEN	TAAK	VERANTWOORDELIJK
<p><b>Stap 1 Actualiseren van het (milieu)vergunningenregister</b></p> <ul style="list-style-type: none"> <li>-We blijven op de hoogte van de laatste wijzigingen in wet- en regelgeving via:</li> <li>- Informatie verstrekt door bevoegd gezag</li> <li>- Informatie verstrekt door branchevereniging</li> <li>- <a href="http://wetten.overheid.nl">http://wetten.overheid.nl</a></li> <li>- Toegang Arbocatalogi</li> <li>- Abonnement op vakliteratuur</li> <li>- Abonnement op digitale nieuwsbrieven Infomil</li> <li>- Extern adviseur Kwantes Raadgeving (met een abonnement van Uitgeverij RDMG).</li> </ul> <p>Daarnaast laten wij dit overzicht tweemaal per jaar controleren en updaten door een extern deskundige.</p> <p>(Milieu)vergunningen die in het kader van de realisatie van een project vereist en noodzakelijk zijn bewaakt en archiveert de vergunningenspecialist van het project op de projectlocatie. Verantwoordelijk voor het beheer en de archivering van de projectgebonden (milieu)vergunningen, inclusief het aantoonbaar voldoen aan de in de vergunning gestelde eisen is de Projectleider. Voor het opstellen van deze vergunningenregisters kan geput worden uit dit centrale overzicht, een blanco vergunningenregister is te vinden in het managementsysteem. Daarnaast biedt dit overzicht input voor de relevante wet- en regelgeving voor onze milieu aspecten (zie milieu aspecten register).</p> <p>Voorschriften uit niet project gebonden vergunningen (bijvoorbeeld voor het hoofdkantoor, of eisen vanuit de KEW) worden door de desbetreffende BV bijgehouden.</p>	<p><b>Stap 1</b> Vergunningenspecialist project Beheerder vergunning in MvO BV Kwaliteitsprocesmanager</p>	<p><b>Stap 1</b> Projectleider Directie</p>
<p><b>Stap 2 Identificeren, actualiseren en prioriteren milieuaspecten (MAR)</b></p> <ul style="list-style-type: none"> <li>-De Coördinator Duurzaamheid identificeert voor alle activiteiten, producten en diensten de milieuaspecten en bepaalt welke belangrijk zijn door evaluatie van de bijbehorende milieueffecten. Ten minste jaarlijks en bij relevante wijzigingen in organisatie, van activiteiten, producten of diensten worden de milieuaspecten en bijbehorende milieueffecten herbeoordeeld.</li> </ul>	<p><b>Stap 2</b> Coördinator Duurzaamheid</p>	<p><b>Stap 2</b> Kwaliteitsprocesmanager</p>
<p><b>Stap 3 Bepalen significantie milieuaspecten</b></p> <ul style="list-style-type: none"> <li>- Voor het bepalen van de significantie van de milieueffecten maakt de coördinator duurzaamheid gebruik van een kans/effect matrix. Met behulp van deze matrix bepaalt hij welke milieuaspecten significant zijn. De milieuaspecten deelt de Coördinator Duurzaamheid in 3 categorieën:</li> <li>- Zeer hoog risico, risico reducerende maatregelen zijn altijd nodig</li> <li>- Hoog risico, onderzoek naar risico reducerende maatregelen.</li> <li>- Aanvaardbaar risico, geen verdere maatregelen nodig, beschermingsniveau voldoende.</li> </ul> <p>De eerste 2 categorieën worden opgenomen in het milieu- en energiebeleid. De milieuaspecten die niet significant zijn worden niet opgenomen in het milieu- en energiebeleid.</p>	<p><b>Stap 3</b> Coördinator Duurzaamheid</p>	<p><b>Stap 3</b> Kwaliteitsprocesmanager</p>
<p><b>Stap 4 Vaststellen milieu- en energiebeleid (doel- en taakstellingen)</b></p> <ul style="list-style-type: none"> <li>- Het directieteam stelt het milieu- en energiebeleid jaarlijks vast. Het beleid wordt opgesteld voor de significant gevonden milieuaspecten én voor de verplichte onderdelen vanuit de CO2-prestatieladder. Dit beleid bestaat uit concrete doelstellingen onderschreven door de directie. Daarnaast wordt besloten aan welke sector- en keteninitiatieven wordt meegedaan.</li> <li>- Het energiebeleid vertaalt de Coördinator Duurzaamheid in overleg met de Kwaliteitsprocesmanager naar doelen, taken en plannen.</li> <li>- De Coördinator Duurzaamheid en kwaliteitsprocesmanager bespreken de KAM management review, de MAR, het energie-auditverslag en mogelijke kansen voor energiereductie met de directie.</li> <li>- De Coördinator duurzaamheid actualiseert in overleg met de marketing en communicatie afdeling het communicatieplan.</li> </ul>	<p><b>Stap 4</b> Directie en Coördinator Duurzaamheid Kwaliteitsprocesmanager</p>	<p><b>Stap 4</b> Directie</p>
<p><b>Stap 5 (In- en externe communicatie milieu- en energiebeleid)</b></p> <ul style="list-style-type: none"> <li>- De Coördinator Duurzaamheid zorgt, in overleg met de marketing en communicatie afdeling, dat het milieu en energiebeleid gecommuniceerd wordt naar alle personen die voor of namens de organisatie werkzaam zijn en externe belanghebbenden. In het communicatieplan staat beschreven wat en hoe frequent er gecommuniceerd wordt.</li> </ul>	<p><b>Stap 5</b> Coördinator duurzaamheid, marketing en communicatie</p>	<p><b>Stap 5</b> Kwaliteitsprocesmanager</p>
<p><b>Stap 6 Zorg voor milieu tijdens dagelijkse werkzaamheden</b></p> <p>Tijdens de uitvoering dient gewerkt te worden conform de (milieu)eisen zoals vastgelegd in het VGM plan / projectplan en de overige documenten/procedures.</p>	<p><b>Stap 6</b> Projectleider</p>	<p><b>Stap 6</b> Directie</p>
<p><b>Stap 7 Monitoring en meting</b></p> <p>Periodiek, tenminste eenmaal per jaar, dient een voortgangsrapportage opgesteld te worden waarin het milieuzorgsysteem gereviewd wordt. Hierbij wordt aandacht besteed aan de resultaten van audits, gemelde afwijkingen, milieu incidenten, milieuklachten, etc. Maandelijks wordt door de afdeling Quality en Risk een voortgangsrapportage verzonden.</p> <ul style="list-style-type: none"> <li>- De crediteuren en projectadministratie inventariseren halfjaarlijks het energieverbruik.</li> <li>- De Coördinator Duurzaamheid analyseert de emissie-inventaris en stelt een energie-auditverslag op met reductiekansen voor energieverbruik.</li> <li>- De Coördinator Duurzaamheid stelt de scope 3 emissie documenten op.</li> <li>- De Coördinator Duurzaamheid monitort de voortgang door middel van halfjaarlijkse voortgangsrapportages, die in overleg met de marketing en communicatie afdeling gecommuniceerd worden.</li> </ul>	<p><b>Stap 7</b> Coördinator duurzaamheid, kwaliteitsprocesmanager</p>	<p><b>Stap 7</b> Kwaliteitsprocesmanager</p>
<p><b>Stap 8 In- en externe communiceren periodieke voortgang</b></p> <ul style="list-style-type: none"> <li>- De Coördinator Duurzaamheid zorgt ervoor dat dialogen georganiseerd worden met een Niet Gouvernementele Organisatie (NGO) en Gouvernementele Organisatie (GO)</li> <li>- De Coördinator Duurzaamheid zorgt, in overleg met de marketing en communicatie afdeling, dat de voortgang gecommuniceerd wordt naar in- en externe belanghebbenden.</li> </ul>	<p><b>Stap 8</b> Coördinator duurzaamheid, marketing en communicatie</p>	<p><b>Stap 8</b> Kwaliteitsprocesmanager</p>
<p><b>Stap 9 Controle, evaluatie en bijsturing van milieu- en energiemanagementsysteem</b></p> <ul style="list-style-type: none"> <li>- De Kwaliteitsprocesmanager houdt jaarlijks een documentenaudit CO2-prestatieladder.</li> <li>- Het directieteam bepaalt jaarlijks aan de hand van de KAM managementreview of er bijgestuurd dient te worden. Het resultaat van deze directiebeoordeling kan zijn dat het milieubeleid wordt aangepast en/of dat de milieudoelstellingen verder worden aangescherpt. Ook wordt in de managementreview de naleving van wettelijke en andere eisen beoordeeld.</li> </ul>	<p><b>Stap 9</b> Intern auditteam, kwaliteitsprocesmanager En directie</p>	<p><b>Stap 9</b> Directie</p>

## Bijlage 2 Doelstellingenmatrix 2019-2020

### Scope 1, 2 en 3 reductiedoelstellingen

Scope	Omschrijving doelstelling	Doelstelling kwantitatief	Toelichting
1 en 2	Ten opzichte van het basisjaar 2009 (17.688 ton CO <sub>2</sub> waarvan 17.527 scope 1 en 161 ton scope 2) wil Martens en Van Oord 10% CO <sub>2</sub> reduceren in 2020 (= 1.769 ton).	1.769 ton CO <sub>2</sub> -reductie in 2020 177 ton CO <sub>2</sub> -reductie per jaar	Scope 1 emissies = o.a. brandstof Scope 2 emissies = o.a. elektra
1	90% (1.592 ton) van de totale CO <sub>2</sub> -reductie dient in scope 1 gerealiseerd te worden. Jaarlijks dient 145 ton CO <sub>2</sub> gereduceerd te worden.	1.592 ton CO <sub>2</sub> -reductie in 2020 145 ton CO <sub>2</sub> -reductie per jaar	90% reductie scope 1, aangezien de emissie-inventaris gemiddeld voor 90% uit scope 1 emissies bestaat.
2	20% CO <sub>2</sub> -reductie voor hoofdkantoor Damweg en/of 100% groene stroom voor hoofdkantoor Damweg	Min 30 ton CO <sub>2</sub> -reductie in 2019	Opwekken met Zonnepanelen/ contract energieleverancier omzetten
3	Gemiddeld 20% CO <sub>2</sub> -uitstoot vermindering oftewel MKI kosten in de keten m.b.t. toepassing van breuksteen/ overige materialen zand, klei etc. (standaard project Beatrixsluis) op projecten 2016-2018 ten opzichte van de opgestelde ketenanalyse in 2016	20% CO <sub>2</sub> reductie per project op de ketenanalyses zand, grond, grind, kei, breuksteen (scheepvaart transport aan – en afvoer)	Elk half jaar wordt vastgesteld in hoeverre de doelstelling wordt bereikt
1,2,3	Opstellen Duurzaamheidsprogramma MvO ten behoeve van CO <sub>2</sub> reductie op projecten/ maximaal te realiseren MKI kosten.	ntb	Per project ambitie/ doelstellingen vast te stellen.
1,2,3	Op basis van de ketenanalyses van de Beatrixsluis worden nieuwe doelstellingen opgesteld voor de bredere aanpak	Op de tender 20% tov referentie Op de uitvoering 2-5% op de calculatie	Per project scherp te zetten

NB: doelstellingen 2019 kunnen in de loop van het jaar worden herzien a.d.h.v. de projectresultaten

## Bijlage 3 Maatregelen & acties 2019

### Algemeen:

- Herzien Duurzaamheidsbeleid
- Oprichten werkgroep Duurzaamheid
- Opstellen CSI gedragsprogramma
- Opstellen halfjaarlijkse/ jaarlijkse rapportage

### Scope 1:

- Campagne en aanpassingen materieel voor voorkomen onnodig stationair draaien.
- Investeren in schoon en zuinig materieel.(nieuwe elektrische kraan)
- Investeren in zuinig hulpmaterieel (splijtbakken, trechter, stalen rijplaten etc.).
- Investeren in elektrisch aangedreven hulpmaterieel.
- Investeren in schone bedrijfsauto's met geel en grijs kenteken.
- Intern en extern vormgeven aan de cursus het nieuwe draaien.
- Verhogen bewustzijn machinisten, chauffeurs en overig personeel door informeren over het verbruik van hen machine/voertuig.

### Scope 2:

- Zelf opwekken van duurzame energie voor het hoofdkantoor in Oosterhout in de vorm van zonnepanelen.
- Onderhoud & verbetering van de WKO installatie

### Scope 3:

- Het gebruik van schepen als vervoersmiddel van grote vrachten.
- Het zorg dragen van zo groot mogelijke belading van de ingezette schepen.
- Het inzetten van zo groot mogelijke schepen.
- Het zo dicht mogelijk op de projectlocatie afleveren van materialen (overslag/depot).
- Het zorg dragen voor retourvrachten.
- Het reduceren van de vaarsnelheid.
- Het stimuleren van hergebruik van materialen (einde levensduur of in het werk hergebruiken).
- Het opnieuw vaststellen/ evalueren van de belangrijkste ketenanalyses

## Bijlage 4 Documentenbeheer

Doc. nr.	Document(en)	Verantwoordelijke(n)	Periodiek actualiseren
	Beleidsverklaring	Directie	Jaarlijks
	CO <sub>2</sub> -project template	Administratie	Halfjaarlijks
	Carbon Footprint calculator	Administratie	Halfjaarlijks
2.A.3	Energie-auditverslag	KAM afdeling	Halfjaarlijks
3.A.1	Emissie-inventaris	KAM afdeling	Halfjaarlijks
4.A.1	Verklaring meest materiele emissies	KAM afdeling	Eens per 3 jaar
4.A.1	Twee ketenanalyses	KAM afdeling	Eens per 3 jaar
4.A.2	Kwaliteitsmanagementplan	KAM afdeling	Halfjaarlijks
3.B	Kansenregister	KAM afdeling	Doorlopende actie
3.B.2	Energiemanagement actieplan	KAM afdeling	jaarlijks
3.B.2	Doelstellingenmatrix	Directie	jaarlijks
4B / 5B	Voortgangsrapportage CO <sub>2</sub> -reductie Voor zowel bedrijf als projecten	KAM afdeling	Halfjaarlijks
2.C.3 / 3.C.2	Communicatieplan	KAM afdeling	jaarlijks
	Communicatiedocumenten	KAM afdeling/ communicatie en PR afdeling	Doorlopende actie
4C	Dialog met NGO en GO	KAM afdeling	jaarlijks
D	Sector en keteninitiatieven	KAM afdeling	Doorlopende actie
	Interne audit	KAM afdeling	Jaarlijks
	Directiebeoordeling	Directie	Jaarlijks

